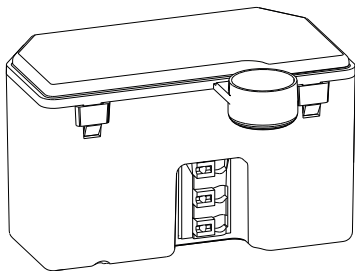


*we*smartify

Dimmaktor Unterputz – Phasenabschnitt

FDT 24001-XX

DEU



Bedienungsanleitung



134197.1745



1x



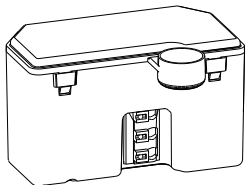
3



DEU



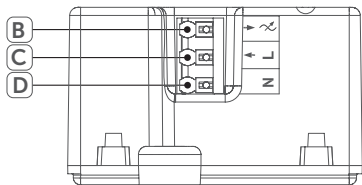
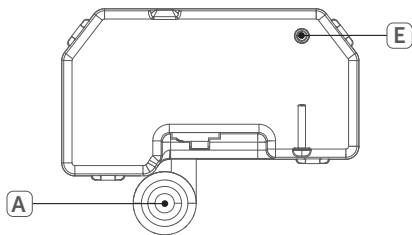
6

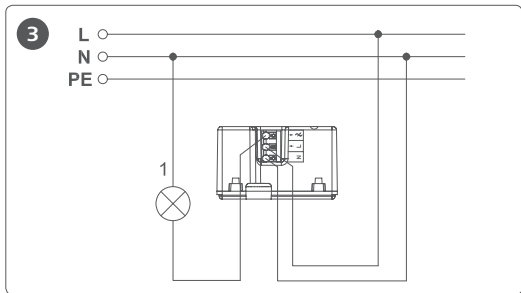
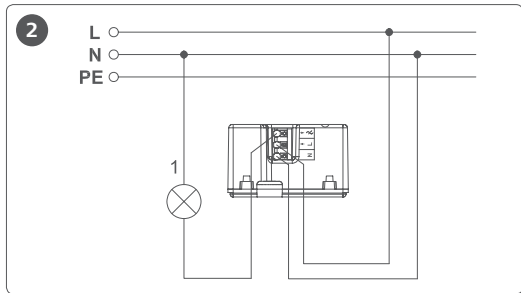


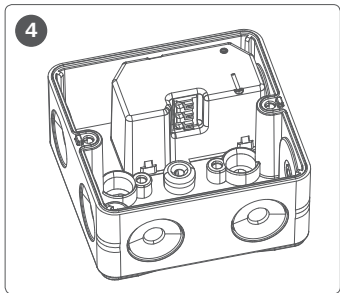
DEU



1







Inhalt

1	Zu dieser Anleitung	8
1.1	Gültigkeit, Aufbewahrung und Weitergabe der Anleitung	8
2	Sicherheit	9
2.1	Personelle Voraussetzungen	9
2.2	Bestimmungsgemäße Verwendung	9
2.3	Sicherheitshinweise	10
2.4	Konformität	12
3	Funktion	12
4	Geräteübersicht	13
4.1	Technische Daten	13
5	Inbetriebnahme	14
5.1	Montage	14
5.2	Montage in Unterputzdose	15
5.3	Montage in Aufputzdose	17
5.4	Gerät anlernen	18
6	Bedienung	19
7	Anzeigen	19
7.1	Statusanzeigen	19
7.2	Fehleranzeigen	20

8	Reinigen.....	21
9	Werkseinstellungen herstellen	21
10	Außerbetriebnahme	21
11	Entsorgen.....	22

1 Zu dieser Anleitung

1.1 Gültigkeit, Aufbewahrung und Weitergabe der Anleitung

Diese Anleitung gilt für den Dimmaktor Unterputz – Phasenabschnitt (FDT 24001-xx). Sie enthält Informationen, die für die Inbetriebnahme und Bedienung notwendig sind. Bevor mit dem Gerät gearbeitet wird, ist diese Anleitung vollständig und gründlich zu lesen. Die Anleitung ist aufzubewahren und an nachfolgende Benutzer weiterzugeben.

Diese Anleitung sowie zusätzliche Systeminformationen sind stets aktuell unter www.wesmartify.de zu finden.



Systeminformationen, Funktionen und Bedienschritte aus der Anleitung des Access Point (HAP 21001) sind zu berücksichtigen.

1.2 Symbole

Folgende Symbole werden in dieser Anleitung verwendet:



Gefahrzeichen: Warnung vor gefährlicher, elektrischer Spannung



Hinweis: Kennzeichnet eine wichtige oder nützliche Information

- ⇒ Voraussetzung
- ✓ Ergebnis, das aus einer Handlung erfolgt
- Aufzählung ohne feste Reihenfolge
- 1., 2. Anweisung mit fester Reihenfolge

2 Sicherheit

2.1 Personelle Voraussetzungen

Die Elektroinstallation ist nach den aktuellen nationalen Bestimmungen sowie den Vorschriften des örtlichen EVUs auszuführen. Diese Anleitung setzt Fachkenntnisse voraus, die einem staatlich anerkannten Ausbildungsabschluss in einem der folgenden Berufe entsprechen:

- Anlagenmechaniker/in für Sanitär-, Heizungs- und Klimatechnik
- Elektroanlagenmonteur/in oder
- Elektroniker/in

entsprechend den in der Bundesrepublik Deutschland amtlich bekanntgemachten Berufsbezeichnungen sowie den vergleichbaren Berufsabschlüssen im europäischen Gemeinschaftsrecht.

2.2 Bestimmungsgemäße Verwendung

Der Dimmaktor Unterputz – Phasenabschnitt (FDT 24001-xx) ist eine Systemkomponente des wesmartify Smart Home Systems und dient

- der ortsfesten Installation in wohnungsähnlichen Umgebungen in Unter- oder Aufputzdosen,
- der Schaltung und dem Dimmen von Lastenlampen: Glühlampen, Hochvolt-Halogenlampen, Niedervolt-Halogenlampe mit konventionellen Trafos, dimmbare LED-Leuchtmittel und dimmbare Energiesparlampen,
- der Verbindung und Kommunikation weiterer wesmartify Komponenten.

Jegliche andere Verwendung, Änderungen und Umbauten sind ausdrücklich untersagt. Eine nicht bestimmungsgemäße Verwendung führt zu Gefahren, für die der Hersteller nicht haftet und zum Gewährleistungs- und Haftungsausschluss.

2.3 Sicherheitshinweise

Zur Vermeidung von Unfällen mit Personen- und Sachschäden sind alle Sicherheitshinweise in dieser Anleitung zu beachten. Für Personen- und Sachschäden, die durch unsachgemäße Handhabung oder Nichtbeachten der Gefahrenhinweise verursacht werden, wird keine Haftung übernommen. In solchen Fällen erlischt jeder Gewährleistungsanspruch. Für Folgeschäden wird keine Haftung übernommen.

- Das Montieren, Anschließen und Öffnen des Gerätes ist nur von einer autorisierten Fachkraft zulässig.
- Das Gerät nur in technisch einwandfreiem Zustand verwenden.
- Die Leistungsgrenzen des Gerätes und dessen Umgebungsbedingungen einhalten.

- Eine Überlastung kann zur Zerstörung des Gerätes, zu einem Brand oder zu einem elektrischen Schlag führen.
- Das Gerät darf nicht zum Freischalten verwendet werden.
- Das Zuschalten von Lasten im eingeschalteten Zustand (Dimmlevel ungleich 0) ist nicht zulässig, da dadurch sehr hohe Einschaltströme entstehen können, die das Gerät zerstören.
- Nur dimmbare 230 V-LED-Leuchtmittel verwenden. Die Regelung von nicht dimmbaren 230 V LED-Leuchtmitteln kann das Gerät und/oder das Leuchtmittel zerstören.
- Bei Überhitzung werden die Verbraucher durch den im Dimmaktor enthaltenen thermischen Schutz abgeschaltet.
- Das Gerät nur in ortsfesten Installationen verwenden.
- Das Gerät nicht bei von außen erkennbaren Schäden, z. B. am Gehäuse, an Bedienelementen oder an den Anschlussbuchsen, verwenden.
- Das Gerät nur in trockener sowie staubfreier Umgebung betreiben.
- Das Gerät keinem Einfluss von Feuchtigkeit, Vibrationen, ständiger Sonnen- oder anderer Wärmeeinstrahlung, Kälte oder mechanischen Belastungen aussetzen.
- Sicherstellen, dass keine Kinder mit dem Produkt oder der Verpackung spielen. Gegebenenfalls Kinder beaufsichtigen.
- Das Verpackungsmaterial nicht achtlos liegen lassen. Plastikfolien/ -tüten, Styroporteile etc. können für Kinder zu einem gefährlichen Spielzeug werden.

2.4 Konformität

Hiermit erklärt der Hersteller, dass das Gerät der Richtlinie 2014/53/EU entspricht. Der vollständige Text der EU-Konformitätserklärung ist unter der folgenden Internetadresse verfügbar: www.wesmartify.de

3 Funktion

DEU

Der Dimmkaktor Unterputz – Phasenabschnitt (FDT 24001-xx) eignet sich für die Montage in einer Unterputz- oder Aufputzdose. Einmal installiert dimmt und schaltet das Gerät angeschlossene Verbraucher wie Glühlampen, HV-Halogenlampen, NV-Halogenlampen mit elektronischem Trafo, dimmbare Energiesparlampen und dimmbare LEDs ein bzw. aus. Der Dimmkaktor ermöglicht eine komfortable Steuerung angeschlossener Verbraucher per Funk-Fernbedienung oder über die wesmartify App.


Die Kommunikation mit anderen Komponenten erfolgt über das Homematic (HmIP) Funkprotokoll. Die Funk-Übertragung wird auf einem nicht exklusiven Übertragungsweg realisiert, weshalb Störungen nicht ausgeschlossen werden können. Störeinflüsse können z. B. hervorgerufen werden durch Schaltvorgänge, Elektromotoren oder defekte Elektrogeräte.



Die Reichweite in Gebäuden kann stark von der im Außenbereich (Freifeld) abweichen.

4 Geräteübersicht

(vgl. Abb. 1 auf Seite 3)

- (A) Fixieröse
- (B) Anschlussklemme gedimmte Phase (→ )
- (C) Anschlussklemme Phase (L)
- (D) Anschlussklemme Neutralleiter (N)
- (E) Geräte-LED

4.1 Technische Daten

Geräte-Kurzbezeichnung	FDT 24001-xx
Versorgungsspannung	230 V / 50 Hz
Stromaufnahme	0,35 A
Minimallast	3 VA
Maximale Schaltleistung	80 VA
Leistungsaufnahme im Ruhebetrieb	0,4 W
Dimmverfahren	Phasenabschnitt
Lastart	ohmsche und kapazitive Lampenlast
Leistungsart und -querschnitt	starre und flexible Leitung, 0,75 - 1,5 mm ²

Installation	nur in Schalterdosen (Gerätedosen) gemäß DIN 49073-1 oder Aufputzdosen gemäß DIN 60670-1
Schutzart	IP20
Schutzklasse	II
Geräteschutz	Überlastsicherung, Temperatursicherung
Umgebungstemperatur	5 bis 35 °C
Abmessungen (B x H x T)	54 x 33 x 41 mm
Gewicht	31 g
Funkfrequenz	868,3 MHz/869,525 MHz
Empfängerkategorie	SRD category 2
Typ. Funkreichweite	180 m
Duty Cycle	< 1 % pro h/< 10 % pro h
Richtlinie	2014/53/EU Funkanlagen

5 Inbetriebnahme

5.1 Montage

Der Dimmaktor wird wahlweise in einer Unterputz- oder Aufputzdose montiert.



Die Installation darf nur in handelsüblichen Schalterdosen (Gerätedosen) gemäß DIN 49073-1 oder Aufputzdosen gemäß DIN 60670-1 (z. B. Abox 025 oder Abox 040) erfolgen.



Der Stromkreis, an dem das Gerät und die Last angeschlossen werden, muss mit einem Leitungsschutzschalter gemäß EN 60898-1 (Auslösecharakteristik B oder C, max. 16 A Nennstrom, min. 6 kA Abschaltvermögen, Energiebegrenzungsklasse 3) abgesichert sein. Installationsvorschriften lt. VDE 0100 bzw. HD384 oder IEC 60364 müssen beachtet werden. Der Leitungsschutzschalter muss für den Benutzer leicht erreichbar und als Trennvorrichtung für das Gerät gekennzeichnet sein.



Beim Betrieb mit elektronischen Trafos nur Transformatoren einsetzen, die den Anforderungen nach DIN EN 61347-1 (VDE 0712-30, Teil 1) sowie DIN EN 61047 (VDE 0712-25, Teil 2) entsprechen.

5.2 Montage in Unterputzdose



WARNUNG

Lebensgefahr durch anliegende elektrische Spannung!

- Das Montieren und Anschließen des Gerätes ist nur von einer autorisierten Fachkraft zulässig.

- Vor der Montage und Installation Netzspannung ausschalten und gegen Wiedereinschalten sichern

Die Verschaltung einer Einzelraumregelung hängt von individuellen Faktoren ab und muss sorgsam vom Installateur geplant und realisiert werden.

Für die Steck-/Klemmanschlüsse sind nachfolgende Querschnitte verwendbar:

- starre Leitung: 0,75 – 1,5 mm²
- flexible Leitung: 0,75 – 1,5 mm²
- Leitungsenden 8 mm abisoliert

-
1. Netzspannung ausschalten und gegen Wiedereinschalten sichern.
 2. Phase (L) und Neutralleiter (N) zur Versorgung anschließen (vgl. Abb. 2 auf Seite 4)
 3. Die gedimmte Phase (B) zum Verbraucher führen.
 4. Den Dimmkaktor in eine geeignete Unterputzdose setzen. Die Fixieröse bei Bedarf entfernen.
 5. Die Unterputzdose mit einer geeigneten Abdeckung schließen.
 6. Die Netzspannung wieder einschalten.
- ✓ Der Anlernmodus wird für 3 Minuten aktiviert (vgl. „Gerät anlernen“ auf Seite 18).

5.3 Montage in Aufputzdose



WARNUNG

Lebensgefahr durch anliegende elektrische Spannung!

- Das Montieren und Anschließen des Gerätes ist nur von einer autorisierten Fachkraft zulässig.
- Vor der Montage und Installation Netzspannung ausschalten und gegen Wiedereinschalten sichern.

Die Verschaltung einer Einzelraumregelung hängt von individuellen Faktoren ab und muss sorgsam vom Installateur geplant und realisiert werden.

Für die Steck-/Klemmanschlüsse sind nachfolgende Querschnitte verwendbar:

- starre Leitung: 0,75 – 1,5 mm²
- flexible Leitung: 0,75 – 1,5 mm²
- Leitungsenden 8 mm abisoliert

1. Netzspannung ausschalten und gegen Wiedereinschalten sichern.
2. Phase (L) und Neutralleiter (N) zur Versorgung anschließen (vgl. Abb. 3 auf Seite 4)
3. Die gedimmte Phase (1) zum Verbraucher führen.
4. Den Aktor in eine geeignete Aufputzdose (z. B. Abox 025 oder Abox 040) einsetzen (vgl. Abb. 4 auf Seite 5).
5. Die Fixieröse des Aktors auf dem Haltedom festsetzen und ggf. festschrauben.

6. Die Aufputzdose mit der zugehörigen Abdeckung schließen.
 7. Die Netzspannung wiedereinschalten.
- ✓ Der Anlernmodus wird für 3 Minuten aktiviert (vgl. „Gerät anlernen“ auf Seite 18).

5.4 Gerät anlernen

Vor Funktionsfähigkeit des Gerätes muss die Integration in das wesmartify Smart Home System über den Access Point (HAP 21001) erfolgen. Dazu wird das Gerät wie folgt angelernt.

- ⇒ Der Access Point ist über die wesmartify App eingerichtet.
⇒ Der Schalt-Mess-Aktor ist montiert und installiert.
1. Die wesmartify App auf dem Smartphone öffnen.
 2. Den Menüpunkt Gerät Anlernen auswählen.



Nach der Montage und Installation ist der Anlernmodus nach Wiedereinschalten der Netzspannung für 3 Minuten aktiv. Der Anlernmodus ist manuell über das Aus- und wieder Einschalten der Netzspannung aktivierbar.

3. Das Gerät erscheint automatisch in der App.
4. Zur Bestätigung des Anlernvorgangs die letzten vier Ziffern der Gerätenummer (SGTIN) in der App eingeben oder den beiliegenden QR-Code Scannen. Die Gerätenummer befindet sich auf der Rückseite.



Nach einem erfolgreichen Anlernvorgang leuchtet die LED grün. Leuchtet die LED rot, den Vorgang wiederholen.

5. Den Anweisungen in der wesmartify App folgen.

6 Bedienung

Nach dem Anlernen und der Montage des Gerätes erfolgt die Konfiguration über die wesmartify App.

7 Anzeigen

Die LED des Gerätes signalisiert durch Leucht- und Blinkmuster den Gerätestatus.

7.1 Statusanzeigen

Anzeige	Bedeutung	Bedeutung
Langes, grünes Leuchten	Vorgang bestätigt	Bestätigung vorgenommener Einstellung/Übertragung.
1 x oranges, 1 x grünes Leuchten	Testanzeige	Warten bis das Gerät bereit ist.
Kurzes, oranges Blinken	Funkübertragung	Warten bis die Übertragung beendet ist.

Anzeige	Bedeutung	Bedeutung
Kurzes, oranges Blinken (alle 10 Sek.)	Anlernmodus aktiv	Die letzten vier Ziffern der Geräte-Seriennummer eingeben.

7.2 Fehleranzeigen

Anzeige	Bedeutung	Lösung
1 x Langes, rotes Leuchten	Übertragungsfehler, Sendelimit erreicht (Duty Cycle)	<ul style="list-style-type: none"> • Den Befehl erneut senden, bei Duty Cycle Überschreitung nach spätestens einer Stunde. • Gerät auf einen Defekt überprüfen, z. B. mechanische Blockade. • Funkstörungen beseitigen.
6 x langes, rotes Blinken	Gerät defekt	<ul style="list-style-type: none"> • Die Anzeige in der App beachten. • Das Gerät durch einen Fachhändler überprüfen lassen. • Das Gerät austauschen.

8 Reinigen

Das Gerät ist wartungsfrei.

9 Werkseinstellungen herstellen

Durch Herstellen der Werkseinstellungen gehen alle vorgenommenen Einstellungen verloren.

1. Sicherstellen, dass das Gerät aktiviert ist.
 2. Das Gerät aus der wesmartify App löschen.
 3. Netzspannung aus- und wieder einschalten.
- ✓ Die Werkseinstellungen sind wiederhergestellt.
 - ✓ Der Anlernmodus wird für 3 Minuten aktiviert (vgl. „Gerät anlernen“ auf Seite 18).

10 Außerbetriebnahme



WARNUNG

Lebensgefahr durch anliegende elektrische Spannung!

- Die Außerbetriebnahme des Gerätes ist nur von einer autorisierten Fachkraft zulässig.
- Vor der Außerbetriebnahme Netzspannung ausschalten und gegen Wiedereinschalten sichern

1. Sicherstellen, dass das Gerät aktiviert ist.
2. Das Gerät aus der wesmartify App löschen.

3. Netzspannung ausschalten und gegen Wiedereinschalten sichern.
4. Alle bestehenden Kabel lösen.
5. Das Gerät demontieren und ordnungsgemäß entsorgen.

11 Entsorgen



Das Gerät nicht im Hausmüll entsorgen! Elektronische Geräte sind entsprechend der Richtlinie über Elektro- und Elektronik-Altgeräte über die örtlichen Sammelstellen für Elektronik-Altgeräte zu entsorgen.

