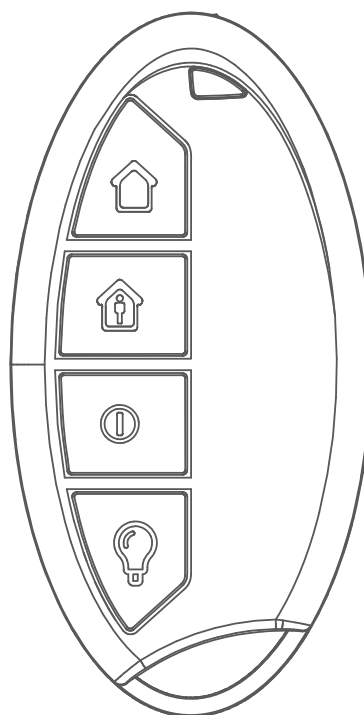


*we*smartify

KRCA 63001



Bedienungsanleitung

DEU

Inhalt

1	Zu dieser Anleitung	3
1.1	Gültigkeit, Aufbewahrung und Weitergabe der Anleitung	3
1.2	Symbole	3
2	Sicherheit	4
2.1	Bestimmungsgemäße Verwendung	4
2.2	Sicherheitshinweise	4
3	Funktion	5
4	Geräteübersicht	6
4.1	Technische Daten	6
5	Inbetriebnahme	7
5.1	Gerät anlernen	7
6	Bedienung	8
7	Anzeigen	9
7.1	Statusanzeigen	9
7.2	Fehleranzeigen	10
8	Batterien wechseln	10
9	Reinigen	11
10	Werkseinstellungen herstellen	11
11	Außerbetriebnahme	12
12	Entsorgen	12

1 Zu dieser Anleitung

1.1 Gültigkeit, Aufbewahrung und Weitergabe der Anleitung

Diese Anleitung gilt für die Schlüsselbundfernbedienung – Alarm (KRCA 63001). Sie enthält Informationen, die für die Inbetriebnahme und Bedienung notwendig sind. Bevor mit dem Gerät gearbeitet wird, ist diese Anleitung vollständig und gründlich zu lesen. Die Anleitung ist aufzubewahren und an nachfolgende Benutzer weiterzugeben.



Diese Anleitung sowie zusätzliche Systeminformationen sind stets aktuell unter www.wesmartify.de zu finden.



Systeminformationen, Funktionen und Bedienschritte aus der Anleitung des Access Point (HAP 2001) sind zu berücksichtigen.

1.2 Symbole

Folgende Symbole werden in dieser Anleitung verwendet:



Hinweis:

Kennzeichnet eine wichtige oder nützliche Information



Voraussetzung



Ergebnis, das aus einer Handlung erfolgt



Aufzählung ohne feste Reihenfolge



Anweisung mit fester Reihenfolge

2 Sicherheit

2.1 Bestimmungsgemäße Verwendung

Die Schlüsselbundfernbedienung – Alarm ist eine Systemkomponente des wesmartify Smart Home Systems und dient

- als Komponente für wesmartify Sicherheitsanwendungen,
- der Steuerung anderer wesmartify Geräte sowie Alarmfunktionen,
- der drahtlosen Verbindung und Kommunikation weiterer wesmartify Komponenten.

Jegliche andere Verwendung, Änderungen und Umbauten sind ausdrücklich untersagt. Eine nicht bestimmungsgemäße Verwendung führt zu Gefahren, für die der Hersteller nicht haftet und zum Gewährleistungs- und Haftungsausschluss.

2.2 Sicherheitshinweise

Zur Vermeidung von Unfällen mit Personen- und Sachschäden sind alle Sicherheitshinweise in dieser Anleitung zu beachten. Für Personen- und Sachschäden, die durch unsachgemäße Handhabung oder Nichtbeachten der Gefahrenhinweise verursacht werden, wird keine Haftung übernommen. In solchen Fällen erlischt jeder Gewährleistungsanspruch. Für Folgeschäden wird keine Haftung übernommen.

- Das Gerät nur in technisch einwandfreiem Zustand verwenden.
- Die Leistungsgrenzen des Gerätes und dessen Umgebungsbedingungen einhalten.
- Das Gerät nur in trockener sowie staubfreier Umgebung betreiben.
- Das Gerät keinem Einfluss von Feuchtigkeit, Vibrationen, ständiger Sonnen- oder anderer Wärmeeinstrahlung, Kälte oder mechanischen Belastungen aussetzen.
- Sicherstellen, dass keine Kinder mit dem Produkt oder der Verpackung spielen. Gegebenenfalls Kinder beaufsichtigen.
- Das Verpackungsmaterial nicht achtlos liegen lassen. Plastikfolien/-tüten, Styroporsteile etc. können für Kinder zu einem gefährlichen Spielzeug werden.

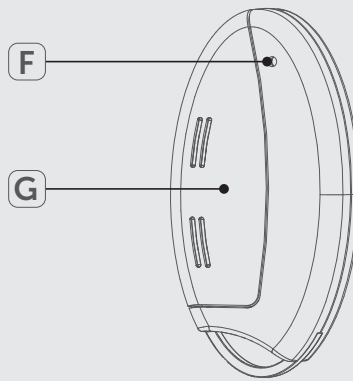
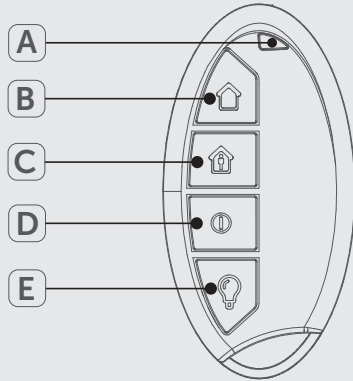
3 Funktion

Mit der Schlüsselbundfernbedienung – Alarm (KRCA 63001) werden Alarmfunktionen und das An- und Ausschalten von Beleuchtungen im wesmartify Smart Home System gesteuert. Die Konfiguration der Alarmfunktionen erfolgt in der wesmartify App. Diese Funktionen lassen sich mit den Tasten auf der Schlüsselbundfernbedienung aktivieren bzw. deaktivieren.

Die Kommunikation mit anderen Komponenten erfolgt über das Homeatic (HmIP) Funkprotokoll. Die Funk-Übertragung wird auf einem nicht exklusiven Übertragungsweg realisiert, weshalb Störungen nicht ausgeschlossen werden können. Störeinflüsse können z. B. hervorgerufen werden durch Schaltvorgänge, Elektromotoren oder defekte Elektrogeräte.



Die Reichweite in Gebäuden kann stark von der im Außenbereich (Freifeld) abweichen.



4 Geräteübersicht

- (A) Geräte-LED
- (B) Taste 1, „Vollschutz“
- (C) Taste 2, „Hüllschutz“
- (D) Taste 3, „Unscharf“
- (E) Taste 4, „Licht“ (ein/aus)
- (F) Systemtaste
- (G) Batteriefach (-deckel)

4.1 Technische Daten

Geräte-Kurzbezeichnung	KRCA 63001
Versorgungsspannung	1 x 1,5 V LR03/Micro/AAA
Stromaufnahme	max. 100 mA
Batterielebensdauer	2 Jahre (typ.)
Schutzart	IP20
Umgebungstemperatur	-10 bis 55 °C
Abmessungen (B x H x T)	38 x 75 x 14 mm
Gewicht	38 g (inkl. Batterien)
Funkfrequenz	868,3 MHz / 869,525 MHz
Typ. Funkreichweite	200 m (im Freifeld)
Verpackungsmaße	122 x 93 x 36 mm
Empfängerkategorie	SRD category 2
Duty Cycle	< 1 % pro h / < 10 % pro h
Richtlinien	2014/53/EU Funkanlagen 2014/30/EU EMV 2011/65/EU RoHs

5 Inbetriebnahme

5.1 Gerät anlernen

Vor Funktionsfähigkeit des KRCA 63001 muss die Integration in das wesmartify Smart Home System über den Access Point (HAP 21001) erfolgen. Dazu wird das Gerät wie folgt angelernt.

⇒ Der Access Point ist über die wesmartify App eingerichtet.

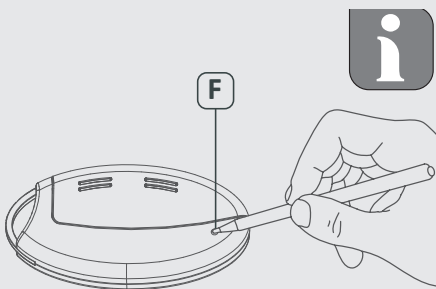
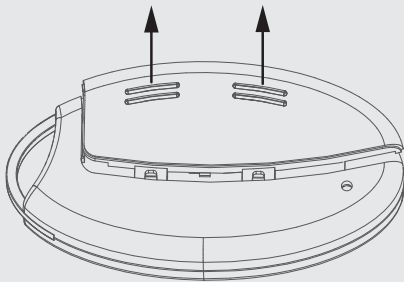
1. Die wesmartify App auf dem Smartphone öffnen.
2. Den Menüpunkt *Gerät Anlernen* auswählen.
3. Das Batteriefach öffnen (vgl. Abb. links).
Batteriefachdeckel mit etwas Druck vom Gerät wegschieben. Der Deckel bleibt mit dem Gerät verbunden.
4. Den Isolierstreifen aus dem Batteriefach herausziehen. Der Anlernmodus wird automatisch für 3 Minuten aktiviert.

Der Anlernmodus ist manuell über die Systemtaste (F) für 3 Min. aktivierbar (vgl. Abb. links).

5. Das Gerät erscheint automatisch in der App.
6. Zur Bestätigung des Anlernvorgangs die letzten vier Ziffern der Gerätenummer (SGTIN) in der App eingeben oder den beiliegenden QR-Code Scannen. Die Gerätenummer befindet sich im Batteriefach.

Nach einem erfolgreichen Anlernvorgang leuchtet die LED grün. Leuchtet die LED rot, den Vorgang wiederholen.

7. Den Anweisungen in der wesmartify App folgen.



6 Bedienung

Die vier Funktionstasten der Schlüsselbundfernbedienung steuern die Alarmfunktionen der Sicherheitslösung und der Lichtsteuerung.

Das Gerät muss zuvor über den Access Point an das wesmartify Smart Home System angelernt worden sein.



Taste „Vollschutz“ (B):

Die Alarmfunktion wird aktiviert, alle Sensoren der Funktion sind „scharf“ geschaltet.

Taste „Hüllschutz“ (C):

Die Alarmfunktion wird aktiviert, eine Bewegung innerhalb des Hauses ist weiterhin möglich.

Taste „Unscharf“ (D):

Die Alarmfunktion wird deaktiviert.

Taste „Licht“ (E):

Schaltet individuell definierte Lichtquellen, z. B. in Verbindung mit der Schaltsteckdose, über einen kurzen Tastendruck ein und über einen langen Tastendruck aus.

7 Anzeigen

Die LED der Systemtaste des Gerätes signalisiert durch Leucht- und Blinkmuster den Gerätestatus.


7.1 Statusanzeigen

Anzeige	Bedeutung	Bedeutung
Langes, grünes Leuchten	Vorgang bestätigt	Bestätigung vorgenommener Einstellung/Übertragung.
1 x oranges, 1 x grünes Leuchten (nach dem Einlegen der Batterien)	Testanzeige	Warten bis das Gerät bereit ist.
Kurzes, oranges Blinken	Funkübertragung / Konfigurationsdaten werden übertragen.	Warten bis die Übertragung beendet ist.
Kurzes, oranges Blinken (alle 10 Sek.)	Anlernmodus aktiv	Die letzten vier Ziffern der Geräte-Seriennummer eingeben.
Langes/kurzes, oranges Blinken (im Wechsel)	Aktualisierung der Gerätesoftware	Warten, bis das Update beendet ist.

7.2 Fehleranzeigen

Anzeige	Bedeutung	Lösung
1 x Langes, rotes Leuchten	Übertragungsfehler, Sendelimit erreicht (Duty Cycle)	<ul style="list-style-type: none"> • Den Befehl erneut senden, bei Duty Cycle Überschreitung nach spätestens einer Stunde. • Gerät auf einen Defekt überprüfen, z. B. mechanische Blockade. • Funkstörungen beseitigen.
6 x langes, rotes Blinken	Gerät defekt	<ul style="list-style-type: none"> • Die Anzeige in der App beachten. • Das Gerät durch einen Fachhändler überprüfen lassen. • Das Gerät austauschen.
Kurzes, oranges Leuchten	Batterien leer	<ul style="list-style-type: none"> • Batterien wechseln.

8 Batterien wechseln

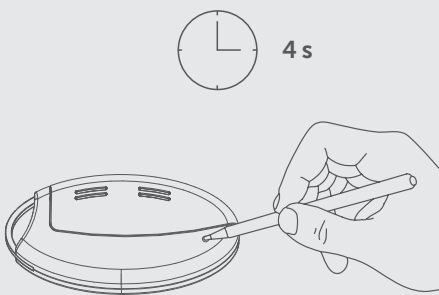
Durch Blinkcodes am Gerät (vgl. „Anzeigen“ auf Seite 9) oder dem Symbol  in der wesmartify App wird eine geringe Batteriespannung signalisiert. Die Batterie durch eine neue ersetzen.

9 Reinigen

Das Gerät mit einem weichen, sauberen, trockenen und fusselfreien Tuch reinigen. Für die Entfernung von stärkeren Verschmutzungen kann das Tuch leicht mit lauwarmem Wasser angefeuchtet werden. Für die Reinigung ein lösungsmittelfreies Reinigungsmittel verwenden.

10 Werkseinstellungen herstellen

Durch Herstellen der Werkseinstellungen gehen alle vorgenommenen Einstellungen verloren.



1. Das Batteriefach öffnen (vgl. „Gerät anlernen“ auf Seite 7).
 2. Die Batterie entnehmen.
 3. Die Batterie entsprechend der Markierung in das Batteriefach wieder einsetzen und gleichzeitig die Systemtaste für 4 Sekunden gedrückt halten, bis die LED schnell orange blinkt (vgl. Abb. links).
 4. Die Systemtaste loslassen.
 5. Die Systemtaste weitere 4 Sekunden drücken, bis die LED grün aufleuchtet.
 6. Die Systemtaste wieder loslassen.
- ✓ Das Gerät führt einen Neustart durch.
 - ✓ Die Werkseinstellungen sind wiederhergestellt.

11 Außerbetriebnahme

1. Das Batteriefach öffnen.
2. Die Batterie entnehmen.
3. Das Gerät ordnungsgemäß entsorgen.

12 Entsorgen

Das Gerät nicht im Hausmüll entsorgen! Elektronische Geräte sind entsprechend der Richtlinie über Elektro- und Elektronik-Altgeräte über die örtlichen Sammelstellen für Elektronik-Altgeräte zu entsorgen.



Dieses Handbuch ist urheberrechtlich geschützt. Alle Rechte vorbehalten. Es darf weder ganz noch teilweise ohne vorheriges Einverständnis des Herstellers kopiert, reproduziert, gekürzt oder in irgendeiner Form übertragen werden, weder mechanisch noch elektronisch. © 2017